

Limfjordsmuseet

Museumsinspektør

Ny stilling



03042025



Indhold

Indledning	03
Formidling	04
Drift og strategisk udvikling	05
Frivillighed & fælleskaber	06
Samlingsudvikling	07
Forskning og vidensudvikling	08
Stillingsbeskrivelse	09

Indledning

Med den nye statslige museumsreform har Limfjordsmuseet opnået anerkendelse for sin regionale betydning. Det betyder helt enkelt, at vi nu står stærkere end nogensinde til at styrke og udvikle vores arbejde i de kommende år.

Ud over en økonomisk anerkendelse fra staten oplever museet også en historisk høj efterspørgsel på vores aktiviteter. Solen skinner med andre ord på Limfjordsmuseet, og det positive momentum skal udnyttes til at skabe et endnu bedre, mere levende – og ikke mindst mere engagerende – museum.

En del af denne positive udvikling bliver oprettelsen af nye stillinger. I første omgang etableres to: en maritim museumskoordinator samt en ny museumsinspektør. Denne beskrivelse omhandler sidstnævnte stilling.

Den kommende museumsinspektør bliver en del af museets kerne og vil være den tredje inspektør (inkl. direktøren). Der søges ikke en specialist, men en generalist – en fagligt funderet person, som trives i en hverdag med mange forskelligartede opgaver, og som kan være med til at sikre fremdrift og kvalitet i museets virke.

Vi forventer, at den nye inspektør har en faglig baggrund som historiker, etnolog eller lignende. Da vi ønsker at styrke vores maritime profil markant, er det en fordel med maritim erfaring eller interesse – på et hvilket som helst niveau. Vores nye kollega vil bo tæt på museet – eller er indstillet på at flytte.

De primære arbejdsopgaver vil naturligvis centrere sig omkring de lovbestemte museumsopgaver: samlingsudvikling, formidling og vidensudvikling. Herudover vil vores nye kollega få et særligt ansvar for at styrke, koordinere og bidrage til museets formidling. Vi forventer også, at den nye inspektør er med til at udvikle museet som platform for givende fællesskaber, hvor frivillige i stigende grad bliver en integreret del af den daglige drift.

Kort sagt: Vi søger en inspektør, der ønsker og evner ansvar og indflydelse på både den daglige drift og den strategiske udvikling af et statsanerkendt, maritimt museum – i stort og småt, på godt og ondt. Det bliver travlt, men også meningsfuldt, sjovt og fyldt med frihed og muligheder.

Formidling

Formidling bliver et hovedområde for den kommende museumsinspektør. Limfjordsmuseet er kendt for sin levende og engagerede tilgang til formidling, og det er ambitionen at styrke denne profil yderligere.

Museumsinspektøren får et særligt ansvar for at udvikle og koordinere museets formidlingstilbud til alle aldersgrupper – fra børn og unge til voksne og seniorer. Det indebærer også at være en drivkraft i udviklingen af nye formidlingsformater, projekter og samarbejder, herunder digitale, kommercielle og oplevelsesbaserede tilgange.

Formidlingen skal både være historisk velfunderet og nutidigt relevant, og museumsinspektøren spiller en nøglerolle i at sikre, at museet forbliver et åbent og inviterende sted, hvor viden, fortællinger og oplevelser går hånd i hånd. Samtidig er vi ikke bange for at skubbe til, hvad et museum kan, bør og skal.

Museets formidling foregår på mange platforme, og man skal derfor trives med at stå foran et kamera og gerne have flair for at arbejde med sociale medier.

Limfjordsmuseet er et maritimt museum, og vi vil være endnu mere maritime i fremtiden! Så hvis ikke man allerede har et blåt hjerte, skal man være indstillet på at udvikle et.



Drift og strategisk udvikling

Vi er først og fremmest et museum. Vi er ukommercielle i en almennyttig organisation. Men tag ikke fejl – vi er også en virksomhed, der går op i en sund økonomi, solide og helst stigende besøgstal samt et stærkt økonomisk grundlag, så vi kan skabe et endnu bedre museum.

Museumsinspektøren får en aktiv rolle i drift og udvikling af museet. Det indebærer blandt andet projektudvikling, projektledelse og fundraising – både som projektansvarlig og som del af et team.

Der stilles krav om evne til at arbejde struktureret, selvstændigt og i samarbejde med kolleger og eksterne partnere. Det forventes på sigt, at museumsinspektøren bidrager med idéer og initiativer, der kan styrke museets fundament.

Museet er under heftig udvikling i disse år, og der er store muligheder for at sætte retning og præg på fremtidige satsninger og samarbejder.

Museet har den 1/1 overtaget Løgstør Bådebyggeri fra 1895. Stedet er tiltænkt en central rolle for bevaring, frivillighed, formidling, events og ikke mindst nye maritime fællesskaber.



Frivillighed og fællesskaber

Frivillighed er et bærende element i Limfjordsmuseets DNA. Den kommende museumsinspektør skal kunne samarbejde med museets mange frivillige og bidrage til at styrke og udvikle eksisterende og nye fællesskaber.

Der er tale om en bred kontaktflade, hvor faglighed og menneskelighed skal gå hånd i hånd. Frivillige indgår i alt fra formidling og drift til praktiske opgaver og events.

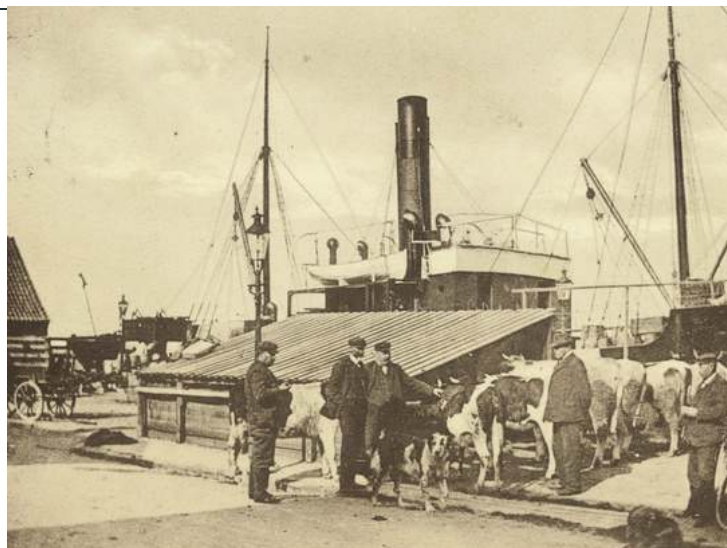


Samlingsudvikling

Museumsinspektøren vil, evt. efter fornøden oplæring, indgå i opgaven med at sikre museets samlinger og registreringer. En mindre del af opgaven bliver således også at sikre, at museets samlinger udvikles og vedligeholdes i overensstemmelse med museumsloven og museets faglige strategi.

Opgaven omfatter bl.a. indsamling, registrering, dokumentation og bevaring af genstande med relevans for museets kerneområder – herunder særligt den maritime kulturhistorie i Limfjordsområdet. Samlingsudviklingen sker i tæt samspil med kollegaer og med hensyntagen til formidling og forskning.

Museets samlinger er fokuserede, velregistrerede og af en høj standard.

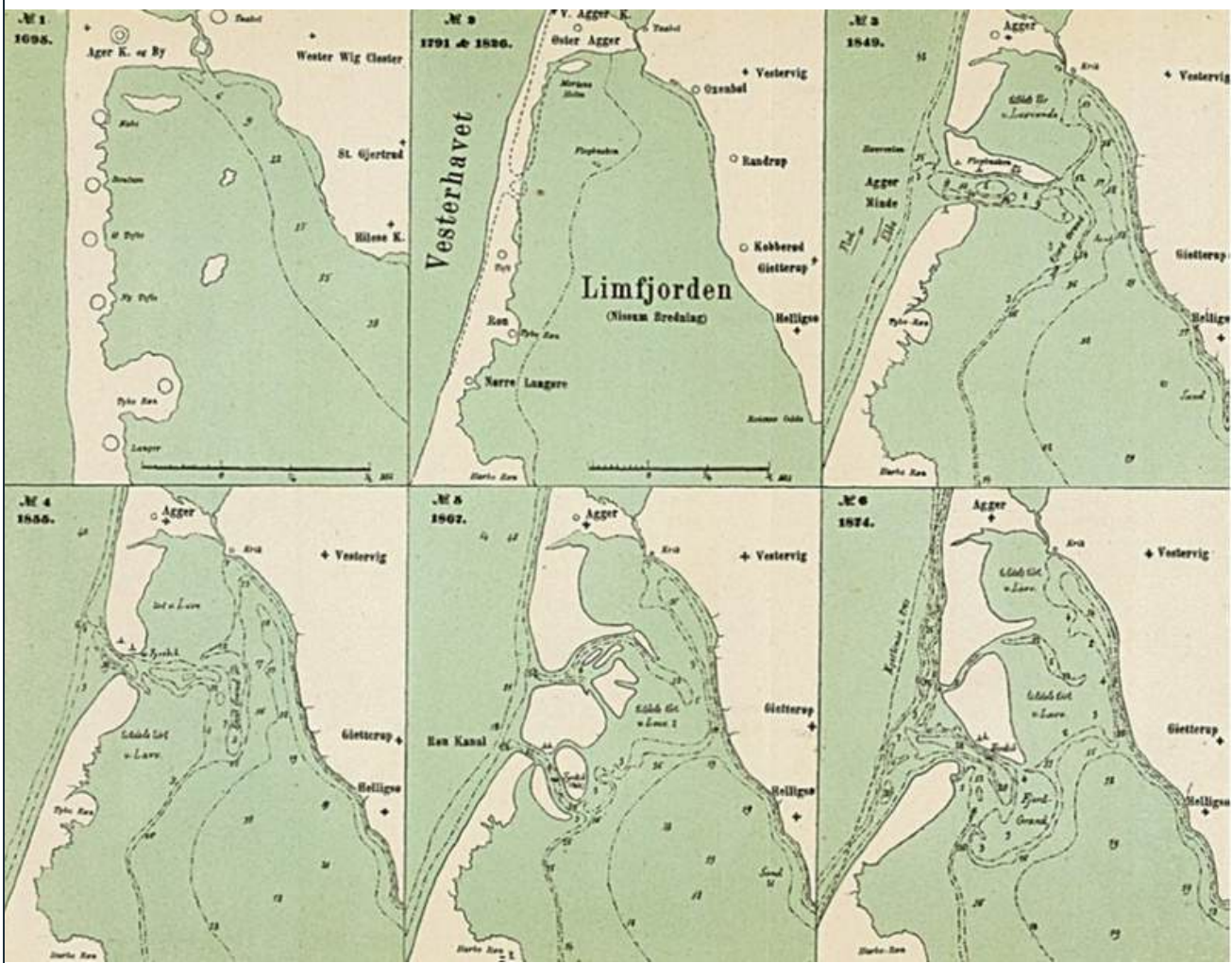


Forskning og vidensudvikling

Den kommende museumsinspektør skal bidrage til museets vidensudvikling gennem forskning, dokumentation og refleksion. Det forudsætter forskningsmæssige kvalifikationer og evnen til at omsætte viden til praksis i formidling og samlingsarbejde.

Museet arbejder anvendelsesorienteret og ser forskning som et middel til at styrke museets faglige legitimitet og relevans. Der arbejdes ofte tværfagligt og projektorienteret.

Sammen med de øvrige kollegaer skal der som minimum publiceres en fagfællebedømt forskning hvert tredje år.



Stillingsbeskrivelse

Stillingens titel:

- Museumsinspektør

Formål:

- Varetagelse og udvikling af den museale formåen inden for kerneområderne: formidling, forskning og samlingsudvikling
- Udarbejdelse, styrkelse og varetagelse af autentiske, oplevelsesbaserede formidlingsaktiviteter af høj kvalitet på Limfjordsmuseet, Frederik den VII's Kanal og Limfjorden.
- Udvikling af museets faglige og kommercielle profil lokalt, regionalt, nationalt og internationalt.

Funktioner:

- Central aktør i varetagelse af museumslovens krav til statsanerkendte museer.
- Central aktør i udvikling af formidling og oplevelsesbaserede aktiviteter.
- Projektudvikling, projektledelse og fundraising.
- Administrative og praktiske opgaver.

Faglige kvalifikationer:

- Relevant faglig baggrund (fx kandidat i historie eller etnologi).
- Gerne med museumserfaring.
- Stærk formidler i skrift og tale.
- Evne til tværfagligt samarbejde.
- Forskningskompetencer.
- Gode IT-kompetencer på brugerniveau
- Maritime interesser og kompetencer er en fordel.

Personlige egenskaber:

- Åben, udadvendt og samarbejdsorienteret.
- Ansvarlig, iderig og udviklingsorienteret.
- Gode pædagogiske evner.
- Selvstændig med evne til at håndtere en udpræget grad af frihed.
- Fleksibel, ansvarsfuld og holdspiller
- Lyst til at indgå i lokale fællesskaber.
- Ser et virke i museumsverdenen som en mulighed og en livsstil.
- Trives i et team af engagerede kolleger og frivillige.

Løn & ansættelsesvilkår:

- Der er tale om en fast stilling, fuld tid, jobløn.
- Løn efter aftale jf. overenskomst mæssig løn mellem Dansk Magisterforening.
- Dertil muligt tillæg som kompensation for fleksibilitet (jobløn) pt. kr. 36.000/år.

